

Intervention en contexte d'immigration et de diversité ethnoculturelle

Présenté par Serge Maynard, chef d'administration de programme
Institut universitaire SHERPA – 16 février 2023

Plan de la présentation

Contexte

- Pourquoi une formation en interculturel?
 - Cadre légal
 - Mission IU SHERPA
 - Besoins des milieux
- Processus de développement et structure des modules

Contenu

- Concepts de base
 - Contexte d'immigration
 - Culture
 - Identité
- Éléments d'intervention
 - Intervention en contexte interculturel

Contexte



Cadre légal

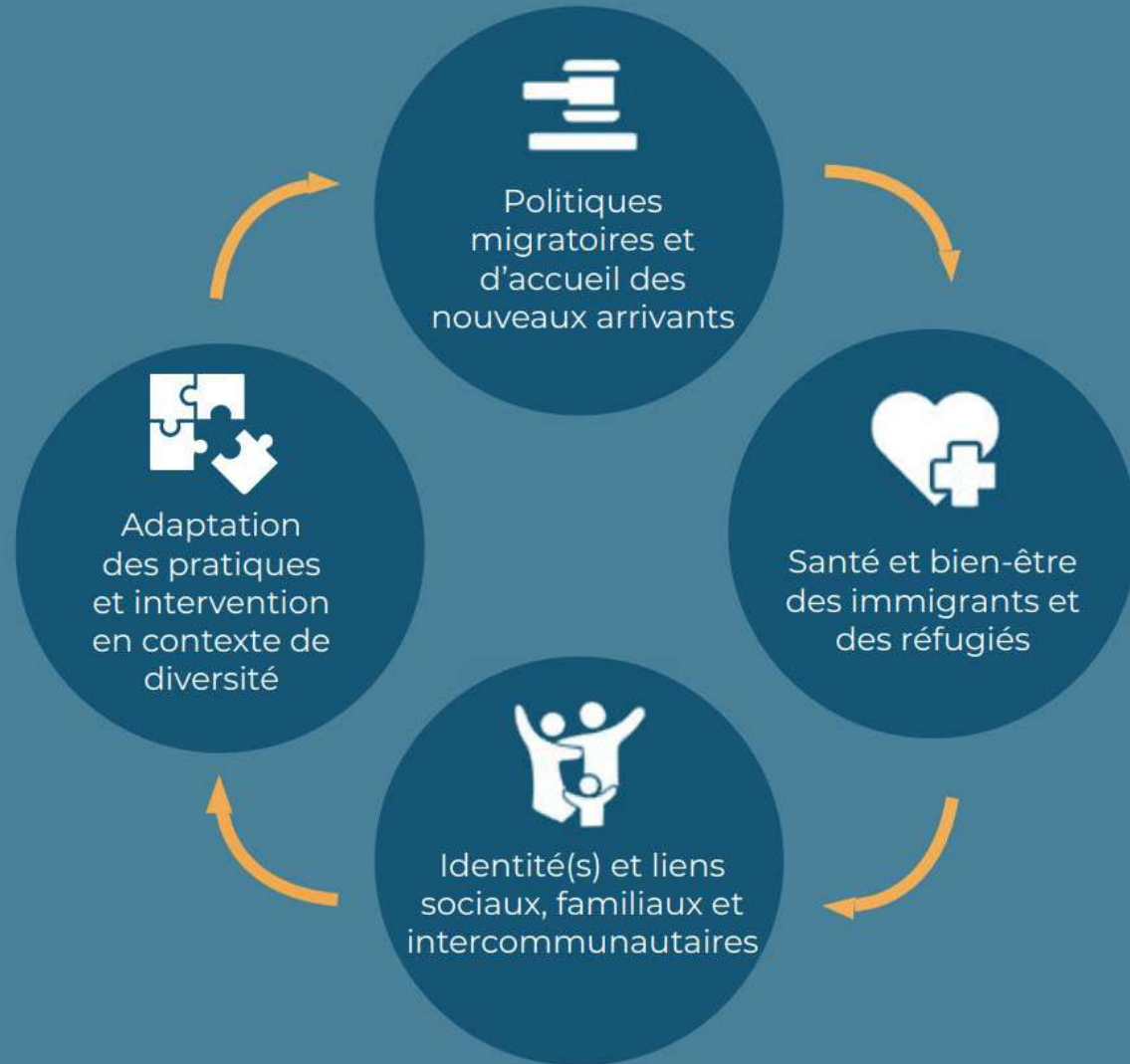
- Loi sur les services de santé et les services sociaux (LSSS)
 - Art. 2 (7) – Favoriser , compte tenu des ressources, l’accessibilité à des services de santé et des services sociaux, dans leur langue, pour les personnes des différentes communautés culturelles du Québec;
 - Art. 349 – Une agence doit, en concertation avec les organismes représentatifs des communautés culturelles et les établissements de sa région, favoriser l’accessibilité aux services de santé et aux services sociaux qui soit respectueuse des caractéristiques de ces communautés culturelles.



Institut Universitaire SHERPA

« Ses activités conjuguent les savoirs du milieu de pratique et de la recherche et ont pour finalité l'avancement des connaissances et le développement de meilleures pratiques en matière d'intervention de première ligne en contexte de pluriethnicité »

LES 4 REGROUPEMENTS THÉMATIQUES DE LA PROGRAMMATION



Statut migratoire

Genre

Cycle de vie

Structure de la formation

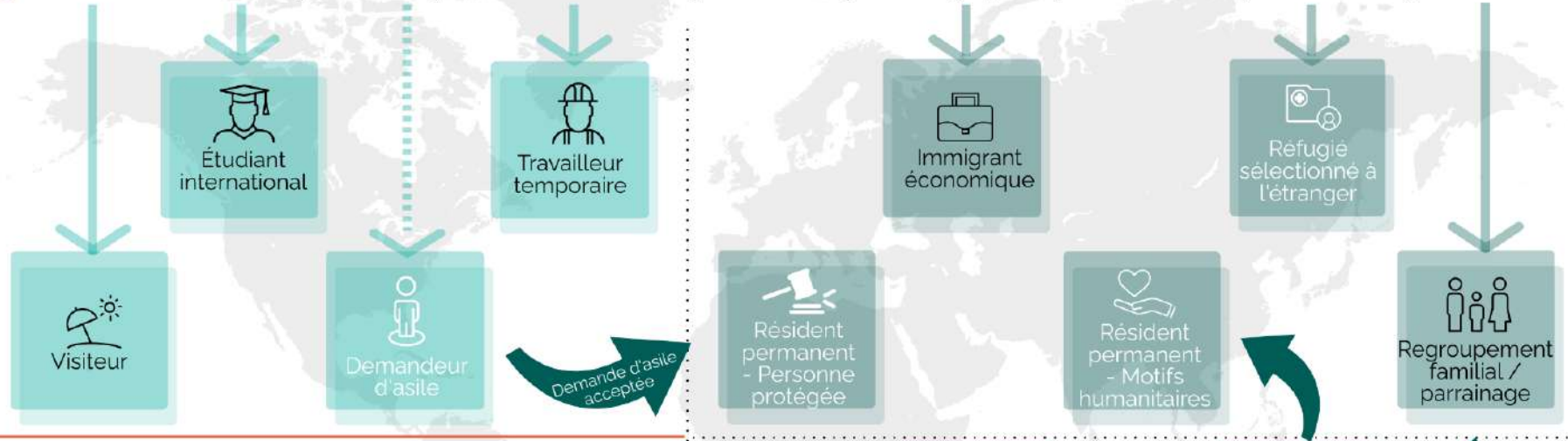
- Module I – Contexte d’immigration
 - Portrait de l’immigration au Québec
 - Processus d’intégration et réalités des nouveaux arrivants
- Module II – La diversité ethnoculturelle
 - Réflexion sur les enjeux de la CULTURE dans la relation clinique
 - Réflexion sur les enjeux de l’IDENTITÉ dans la relation clinique
- Module III – L’intervention en contexte d’immigration et de diversité ethnoculturelle

Module I : contexte d'immigration



COMPRENDRE LES STATUTS D'IMMIGRATION AU CANADA

1. Toute personne étrangère qui souhaite résider au Canada doit détenir un statut de résident valide, soit un **STATUT TEMPORAIRE** ou un **STATUT PERMANENT**. Ces statuts se déclinent en plusieurs catégories : la demande se fait généralement depuis l'étranger ; il est parfois possible de passer d'une catégorie à une autre.



2. Toute personne qui demeure sur le territoire canadien après l'expiration de son statut se retrouve **SANS STATUT** et risque de faire l'objet d'une mesure de renvoi. Dans certains cas, des démarches de régularisation de son statut sont possibles.



3. À certaines conditions, tout résident permanent peut devenir un **CITOYEN CANADIEN** par naturalisation.

Légende :

- Migration volontaire (solid green arrow)
- Migration forcée (dashed green arrow)
- Demande de statut depuis l'étranger (dashed green arrow pointing down)
- Transition possible d'un statut à un autre (curved green arrow)
- Expiration du statut temporaire (solid orange arrow)
- Demande de statut à la frontière du Canada (dashed green arrow pointing down)

Cette infographie a été réalisée avec la précieuse collaboration de **Janet Cleveland**, chercheuse sur les droits et la santé des demandeurs d'asile, réfugiés et migrants sans statut de l'Institut Universitaire SHERPA et **Geneviève Binette**, avocate et coordonnatrice du Comité d'Aide aux Réfugiés.

© Centre d'expertise sur le bien-être et l'état de santé physique des réfugiés et des demandeurs d'asile (CERDA), CIUSSS du Centre-Ouest-de-l'Île-de-Montréal, septembre 2020

Couverture de santé

PFSI

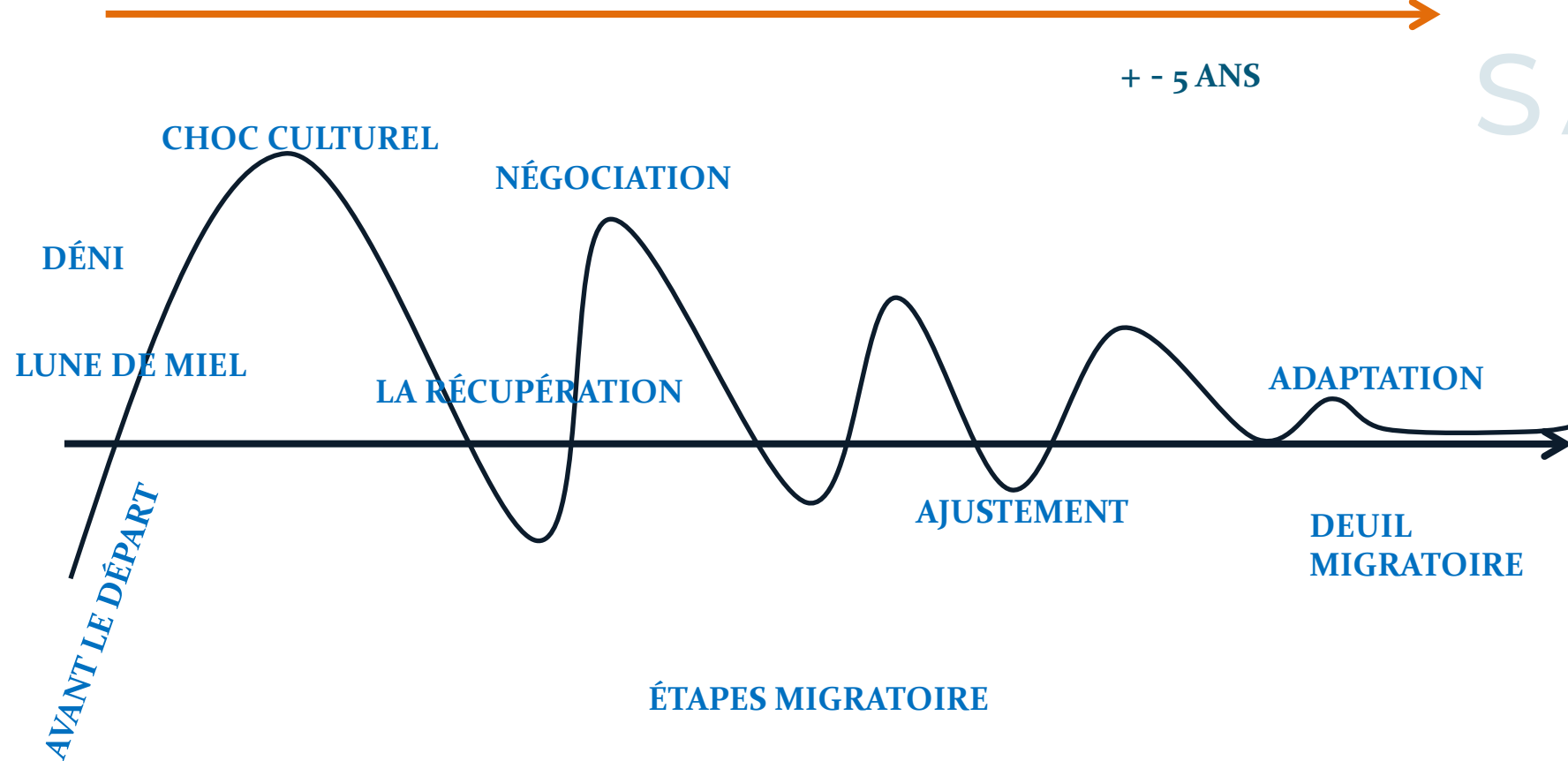
- Réfugiés sélectionnés à l'étranger (pendant 1 an, pour services complémentaires à la RAMQ)
- Demandeurs d'asile depuis le dépôt de leur demande jusqu'à :
 - L'obtention de la RAMQ
 - La date de renvoi du Canada

Sans couverture

- Sans statut – non admissibles ni à la RAMQ, ni au PFSI, ni aux assurances privées

La trajectoire migratoire : processus d'adaptation

IMMIGRATION
DIVERSITÉ
SANTÉ



Facteurs de vulnérabilité et de protection

- Contexte global
 - Circonstances dans le pays d'origine
 - Statut d'immigration
 - Politiques et pratiques en matière d'immigration
 - Climat des relations interculturelles
- Contexte local
 - Langue
 - Soutien social
 - Transmission familiale et intergénérationnelle
 - Situation d'emploi
 - Statut socioéconomique
 - Période de vie
 - Événements traumatisants
 - Formes de violence

Module II: Diversité ethnoculturelle

- Réflexion sur les enjeux de la CULTURE dans la relation clinique
- Réflexion sur les enjeux de l'IDENTITÉ dans la relation clinique

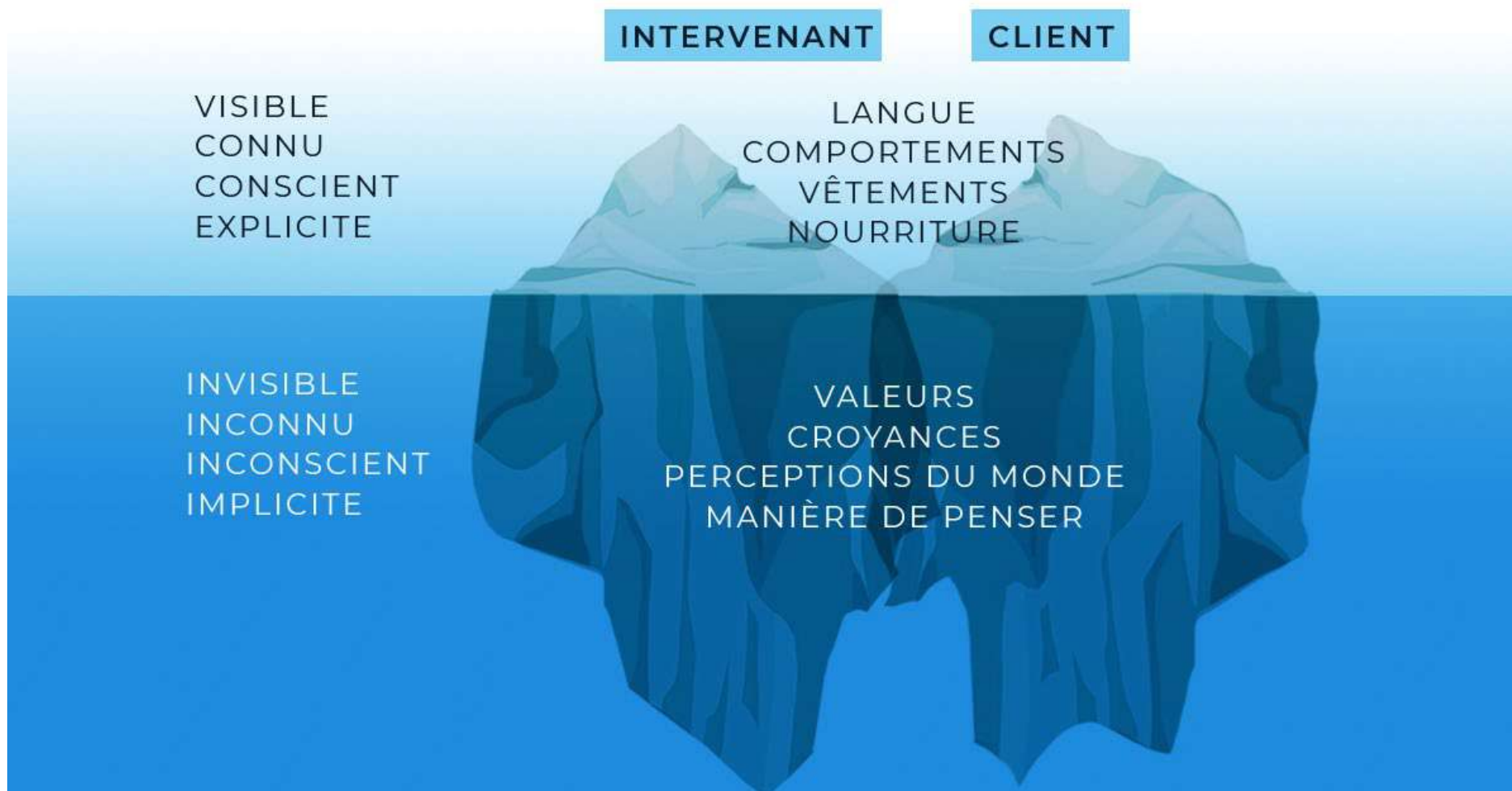


Définir la culture

« La culture, dans son sens plus large, est considéré comme l'ensemble des traits distinctifs, spirituels, intellectuels et affectifs, qui caractérisent une société ou un groupe social. Elle englobe, outre les arts et les lettres, les modes de vie, les droits fondamentaux de l'être humain, les systèmes de valeurs, les traditions et les croyances »

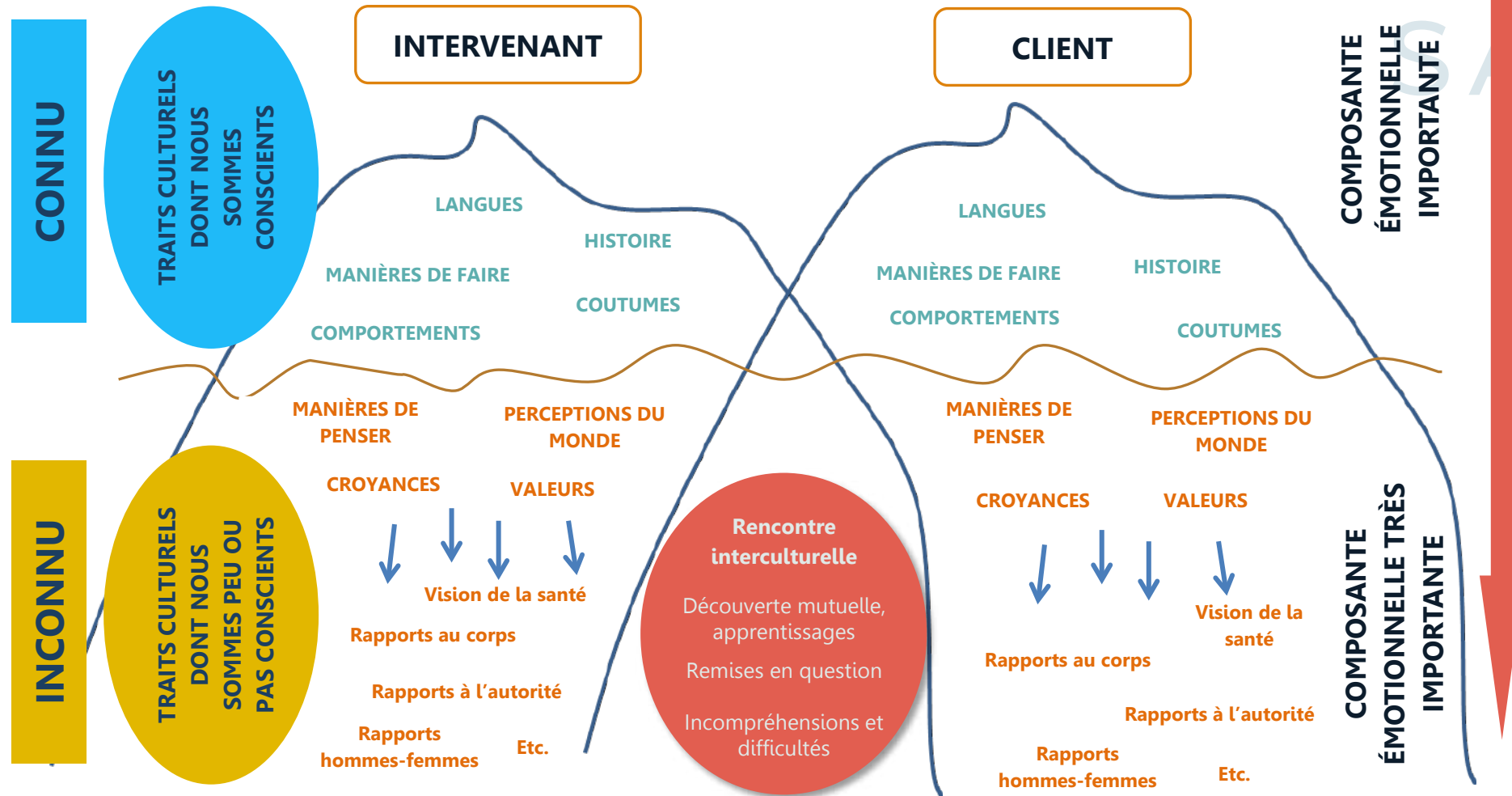
- UNESCO 1982

L'iceberg de la culture



Contexte d'intervention

IMMIGRATION
DIVERSITÉ
SANTÉ

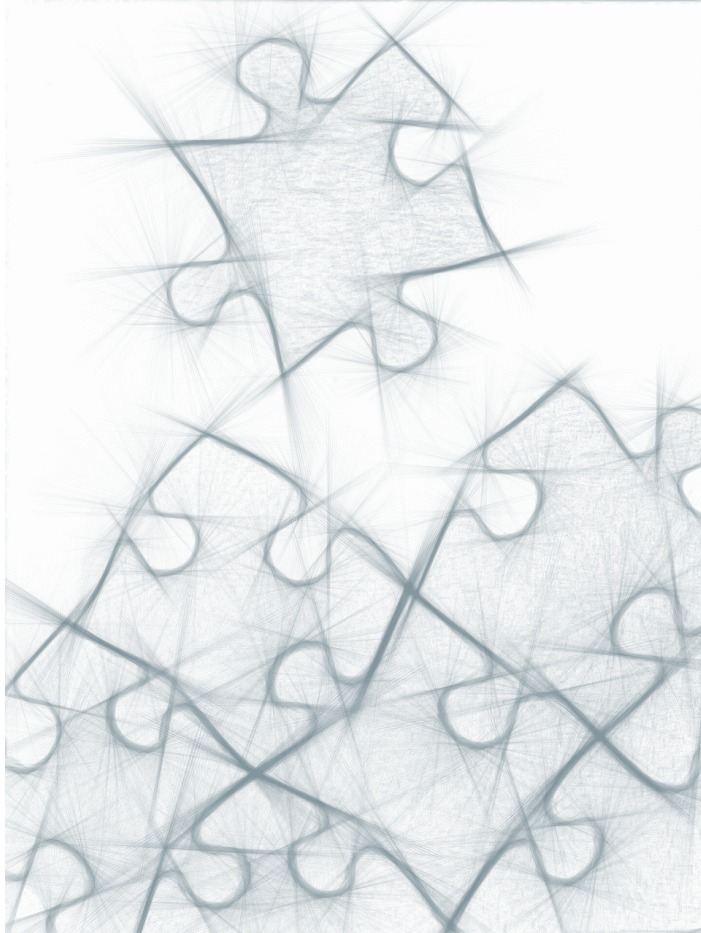


Définir l'identité

« Ensemble des caractéristiques physiques, psychologiques, morales, juridiques, sociales et culturelles à partir desquelles une personne peut se définir, se présenter, se reconnaître, ou à partir desquelles autrui peut la définir, la situer ou la reconnaître »

- (Tap, 1979, cité par Apfelbaum et Vasquez, 1983 :86)

Identité

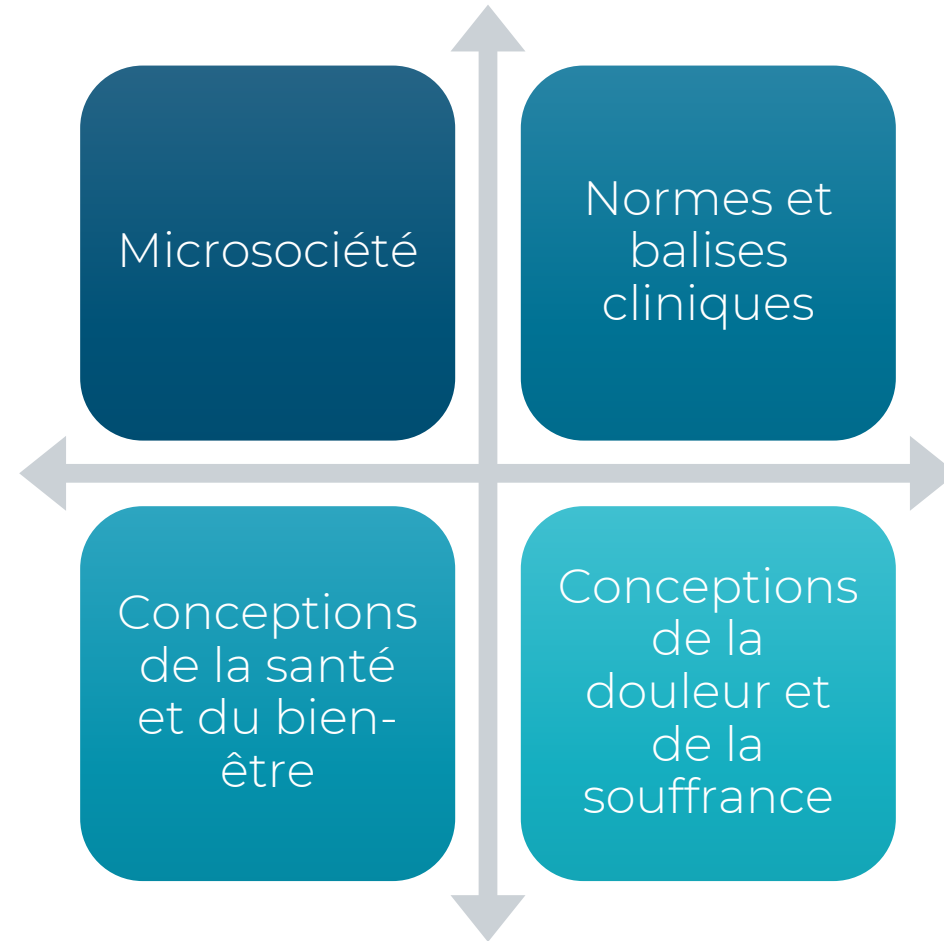


- Multiples facettes
- Mobilisation contextuelle
- Identité affirmée ou assignée
- Identité institutionnelle

L'intervention en contexte d'immigration et de diversité ethnoculturelle



Contexte d'intervention



Interculturel

- Interaction entre deux identités qui se donnent mutuellement un sens, dans un contexte à définir à chaque fois.
- Relation entre deux individus qui ont intériorisé dans leur subjectivité une culture, unique à chaque fois, en fonction de leur âge, sexe, statut social et trajectoire personnelle.

L'approche interculturelle de Cohen-Émerique

Dans son application, l'approche interculturelle est une approche d'exploration et de négociation où chaque culture en présence doit être examinée pour être appréciée dans sa légitimité et ses différences et pour orienter le changement dans une perspective d'aide à l'adaptation.

(Michèle Chiasson-Lavoie et al. dans Legault, 2000, L'intervention interculturelle)



Décentration / cadre de référence de l'autre

S'excentrer pour mieux se connaître...

- Approche réflexive sur nos propres cadres de référence et leurs influences sur mon interprétation

... permet de pénétrer dans le système de l'autre

- S'informer
- Écouter
- Observer

Négociation / médiation

- Reconnaître :
 - La différence
 - La légitimité des cadres de référence
 - Les sources de malaise
- Développer :
 - Un savoir-être et savoir faire qui offre des opportunités de dialoguer
 - Un partenariat dans l'intervention, un lien de confiance
 - Un sens commun, un espace propice à une compréhension mutuelle

Récapitulatif

- Les référents culturels sont incorporés dans l'identité de chacun et lui permettent de donner un sens au monde dans lequel il évolue.
- Avoir conscience de ses propres référents culturels permet de mieux comprendre les dynamiques interculturelles.
- La multitude de marqueurs identitaires permet des points de rencontre entre deux individus.
- Une alliance thérapeutique implique de tenir compte des obstacles à la communication et de créer des espaces de dialogue communs.

Quelques astuces

- Laisser la personne qui demande de l'aide définir elle-même le sens de ses dires et pratiques
- Valoriser les réseaux de soutien social de la personne
- Inclure les trajectoires des personnes dans vos interventions en osant leur poser des questions
- Expliquer clairement le fonctionnement du système de santé et de services sociaux et votre rôle
- Valoriser les modes de résilience ressources et forces de la personne
- Adopter une attitude prudente au sujet des polémiques dans l'espace médiatique

IMMIGRATION
DIVERSITÉ
SANTÉ

| Questions?

- Pour me rejoindre:
serge.maynard.ccomtl@ssss.gouv.qc.ca
- Pour avoir accès à la formation en ligne:
andreanne.boisjoli.cdn@ssss.gouv.qc.ca
- Pour aller plus loin:
www.sherpa-recherche.com